



La carta dei valori



Care Colleghe, Cari Colleghi,

Essere parte di CONAI significa operare quotidianamente a fianco delle aziende per generare uno sviluppo sostenibile fondato su tre pilastri principali: **tutela delle risorse del pianeta, crescita economica e inclusione sociale.**

Condividere, sostenere, promuovere e integrare nelle nostre attività quotidiane i Valori del Consorzio è fondamentale per **garantire nel tempo la nostra rispettabilità e la coerenza con gli obiettivi di sviluppo sostenibile** che rappresentano il fil rouge del nostro essere, nonché per **imprimere la nostra firma.**

Assicurare che il nostro operato sia sempre in linea con i nostri principi etici favorendo una cultura di responsabilità, trasparenza e onestà

significa creare valore per tutti gli interlocutori di CONAI, dai cittadini alle imprese alle istituzioni, e rafforzare la reputazione del Consorzio.

Questo obiettivo può essere raggiunto solo grazie al contributo e all'impegno di tutti noi che siamo **l'organizzazione e i portavoce dei valori di CONAI sia all'interno che all'esterno.**

Ecco perché i principi contenuti nella Carta dei Valori devono ispirare i nostri processi decisionali e concretizzarsi nei nostri comportamenti quotidiani: solo così potremo rendere unico il nostro essere CONAI.

Simona Fontana
Direttore Generale



La Carta dei Valori delle persone di CONAI

La Carta dei Valori contiene i principi sui quali si fonda la nostra identità e i criteri che guidano il nostro agire quotidiano.

Nella Carta sono tracciate le indicazioni con cui **l'etica individuale si lega a doppio filo all'etica aziendale**, ponendo le persone al centro di ogni scelta e attività.

È uno **strumento** che offre a ognuno di noi l'opportunità di contribuire a disegnare un futuro coerente con il valore che il nostro Consorzio genera per la collettività, da un lato, e dall'altro di valorizzare le competenze che rendono CONAI un punto di riferimento per la crescita del nostro Paese.

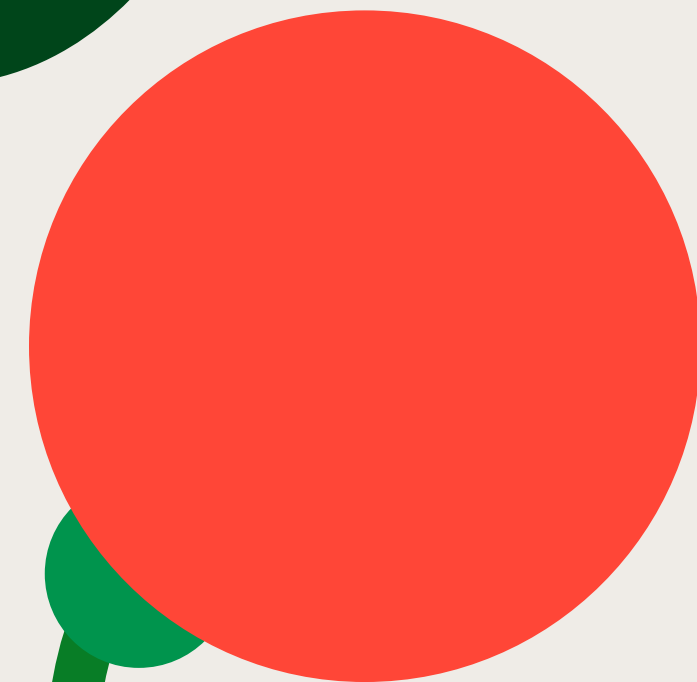
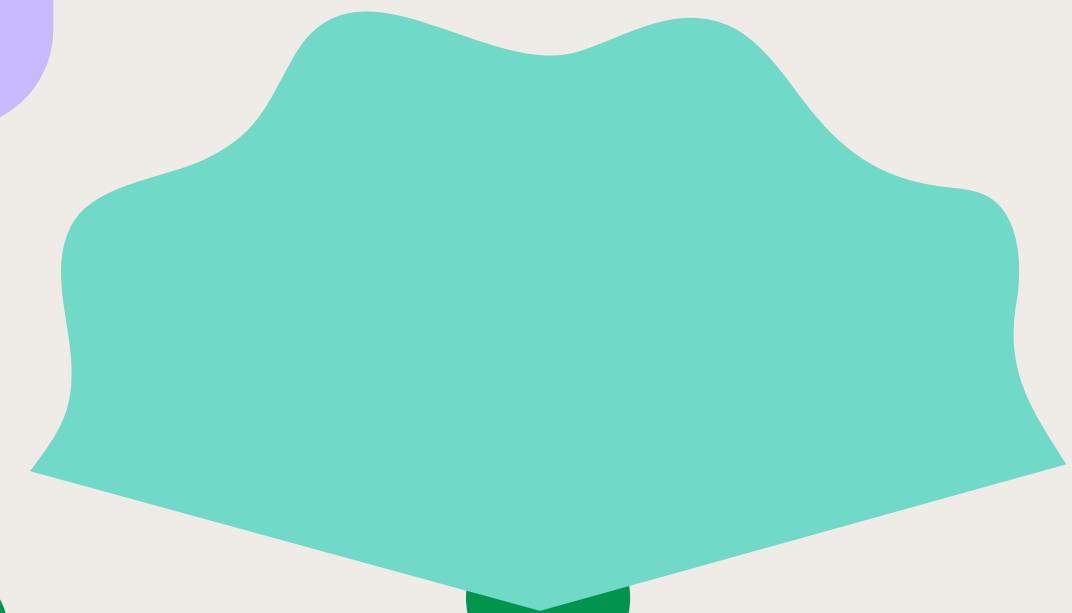
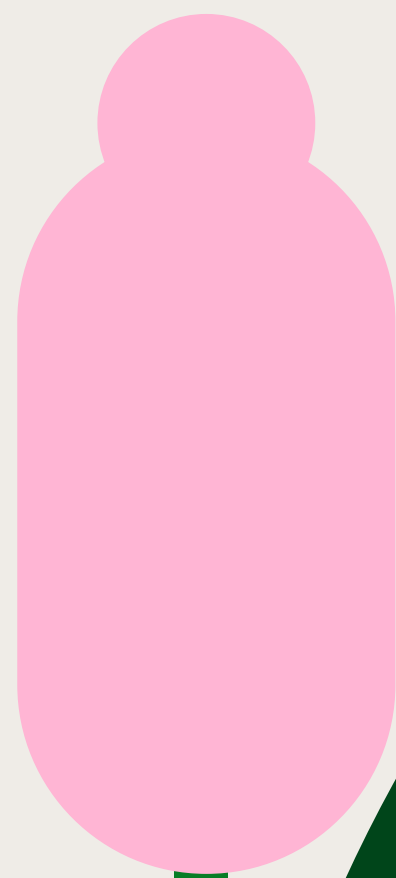
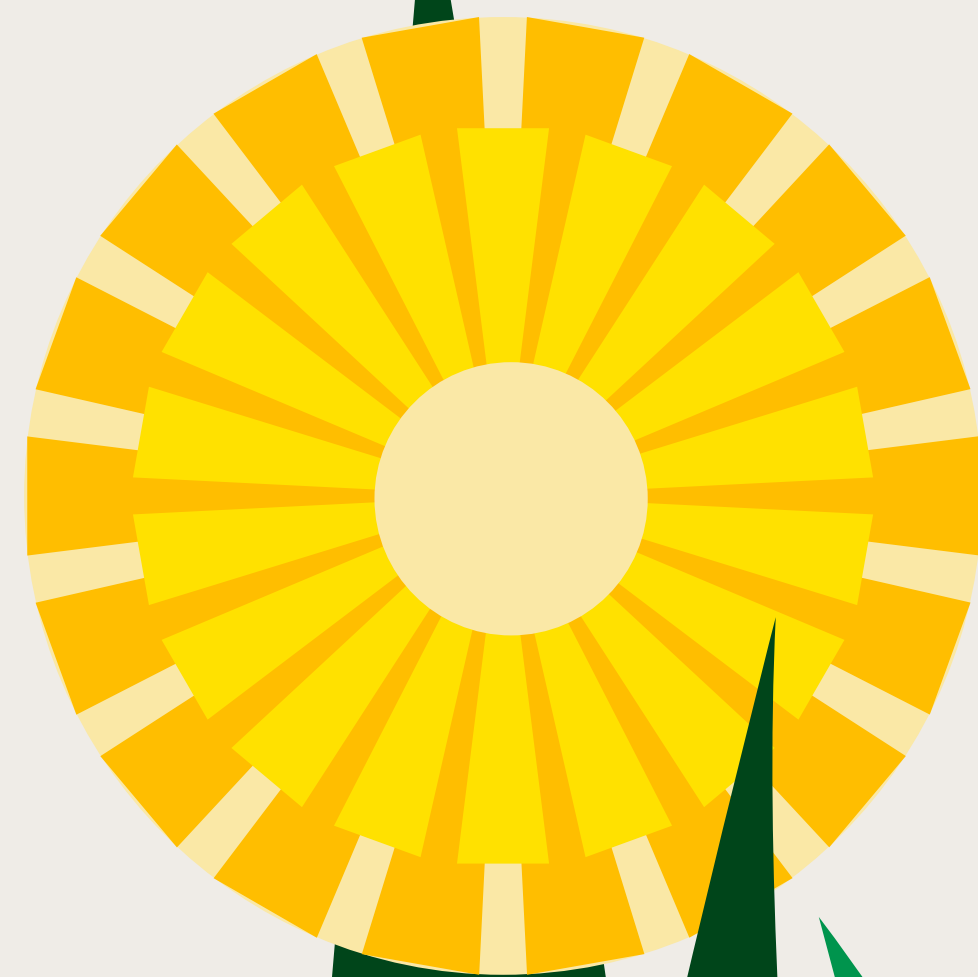
Ciascuno di noi, indipendentemente dal proprio livello professionale e dal proprio ruolo, **è chiamato ogni giorno a garantire questo impegno** nei confronti di colleghi, imprese consorziate, consulenti, istituzioni, collettività.

E questo non vale solo all'interno dell'organizzazione. La **responsabilità condivisa** che ispira il nostro lavoro fa sì che ci aspettiamo che ai nostri valori aderiscano tutti i portatori di interesse, interni o esterni alla nostra organizzazione, e che ciascuno di essi li metta in pratica nel proprio ambito di attività.

Ogni punto che costituisce la Carta dei Valori, illustrato di seguito, **rappresenta un momento di riflessione e di consapevolezza**, pensato per guidarci nella nostra vita in CONAI e per tradurre i principi contenuti nel Codice Etico in **comportamenti concreti**.



I nostri valori



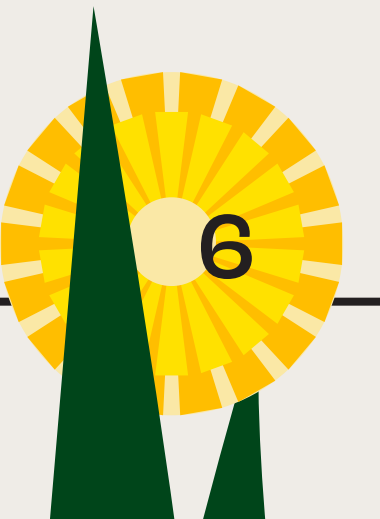
Sviluppo sostenibile

**Per la tutela delle risorse, una migliore
crescita economica e un'efficiente
inclusione sociale.**

Per CONAI, promuovere uno sviluppo sostenibile vuol dire mettere in atto una pratica di business volta al raggiungimento di un benessere duraturo, così da soddisfare i bisogni attuali e quelli futuri.

Sviluppo sostenibile

Il nostro obiettivo è trovare un equilibrio tra sviluppo economico, giustizia sociale, protezione dell'ambiente e benessere personale e organizzativo.



In CONAI promuoviamo attività in cui ambiente, persone ed economia sono in armonia tra loro.

Sviluppo sostenibile

In questo modo, chi lavora in CONAI è in grado di apprezzare e fare propri i principi di tutela delle risorse, crescita economica e inclusione sociale, traducendoli nel proprio stile di vita quotidiano.



AL LAVORO CHIEDIAMOCI

Voglio contribuire allo sviluppo sostenibile nella vita di tutti i giorni.

Come posso farlo?

La differenza sta nei piccoli gesti: per risparmiare risorse esauribili posso chiedermi se sia necessario stampare un documento, se la raccolta differenziata in ufficio è fatta nel modo giusto, posso spegnere le luci quando mi assento dalla postazione o spegnere il condizionatore a fine giornata.

Il mio responsabile mi ha affidato un'attività da sviluppare.

Nel farlo sto rispettando le procedure interne?

Rispettare i principi contenuti nelle procedure interne quando si lavora è certamente garanzia di qualità, oltre che di rispetto verso i colleghi, i quali vengono stimolati ad adeguarsi a un comportamento virtuoso che genera cultura sociale.



Responsabilità e rispetto degli impegni

**Per il miglioramento continuo
delle competenze tecniche,
comportamentali e relazionali.**

Per noi di CONAI, agire responsabilmente significa dare valore alle azioni quotidiane, poiché ciascuna di esse può avere effetti su un intero gruppo, oltre che sulla qualità del lavoro.

Responsabilità e rispetto degli impegni

È importante agire al meglio la propria professionalità, rispettare gli impegni, riconoscere il lavoro e le competenze dei colleghi, così da contribuire alla crescita e al buon funzionamento del Consorzio.

Noi di CONAI pensiamo
che per raggiungere gli obiettivi comuni,
occorre supportarsi vicendevolmente.

Responsabilità e rispetto degli impegni

Per questo è importante impostare
relazioni professionali che
favoriscano la condivisione, il dialogo
aperto e il rispetto reciproco.

AL LAVORO CHIEDIAMOCI

Mi accorgo di non riuscire a rispettare la scadenza di consegna per un lavoro.

Come devo comportarmi?

Mi confronto con il mio responsabile spiegando i motivi del ritardo in maniera trasparente e senza scuse. Mi adopero per mettere in pratica le nuove indicazioni, per recuperare tempo e limitare eventuali disagi ai miei colleghi.

Mi rendo conto che un processo lavorativo può essere migliorato.

Come devo comportarmi?

Propongo al mio responsabile una soluzione migliorativa che tenga conto delle mie esigenze e di quelle dei colleghi coinvolti. Con il suo beneplacito, mi attivo per condividere al team la nuova proposta e promuovo un confronto aperto per raccogliere i loro contributi.

Merito ed equità

**Per garantire e ricevere fiducia,
valorizzando ogni giorno ruoli e
competenze di lavoratrici e lavoratori.**

Merito ed equità

Introduciamo un continuo miglioramento nella gestione del patrimonio umano, qualificando ruoli e competenze per adeguarli alle esigenze di settore.

Attraverso l'analisi del contesto operativo e delle nuove capacità professionali dettate dallo sviluppo tecnologico, valorizziamo il merito e le competenze individuali per garantire equità di trattamento, orientando le azioni al potenziamento delle performance globali.

Merito ed equità

Il know-how e le competenze possedute dalle lavoratrici e dai lavoratori di CONAI ne costituiscono il valore principale. Siamo consapevoli che solo attraverso la valorizzazione di questo patrimonio, CONAI può continuare a erogare servizi ad alto standard performativo.

Grazie all'abitudine a valutare il funzionamento di ogni progetto, a formare i dipendenti coinvolgendoli sui processi organizzativi, abbiamo sviluppato gli strumenti per una gestione virtuosa delle risorse.

AL LAVORO CHIEDIAMOCI

In qualità di responsabile, devo assegnare gli obiettivi di performance annuali ai miei collaboratori.

Come posso farlo al meglio?

Attraverso degli incontri individuali, discuto le specificità degli obiettivi, l'autonomia operativa e i risultati attesi. Analizzo insieme ai collaboratori gli aspetti del lavoro e assicuro il mio intervento in caso di criticità. Fisso degli appuntamenti intermedi per verificare il grado di raggiungimento, dare e ricevere feedback, e offrire assistenza.

Onestà e trasparenza

Per lo sviluppo di un'etica del lavoro
responsabile e corretta per tutte
le parti coinvolte.

Onestà e trasparenza

L'integrità etica si riferisce alla pratica di mantenere standard elevati di comportamento morale e professionale.

Essa implica l'adesione a principi come l'onestà, la trasparenza e la responsabilità nel prendere decisioni e nel gestire le relazioni lavorative, creando un ambiente di lavoro fidato, una cultura organizzativa positiva e contribuendo alla reputazione stessa di CONAI.

Onestà e trasparenza

Agire con onestà e trasparenza vuol dire interagire con tutte le parti coinvolte, sia risorse interne, sia consorziati e altri stakeholder.

Bisogna agire nel rispetto delle normative, promuovendo una cultura di legalità, senza scendere a compromessi non necessari e dimostrando correttezza giorno per giorno, anche quando occorre prendere decisioni capaci di danneggiare il nostro ruolo professionale.

AL LAVORO CHIEDIAMOCI

Nelle mie relazioni di lavoro devo tener conto del codice etico, della normativa sulla tutela della privacy, delle procedure del Modello di Organizzazione Gestione e Controllo.

Cosa faccio se non ho la certezza di stare rispettando tutto questo?

Se sono in dubbio su come comportarmi in una determinata situazione, devo parlarne al mio responsabile ed eventualmente chiedere un supporto formativo/informativo per chiarire i miei dubbi.

Mentre sto lavorando a un progetto, mi rendo conto di aver rivelato a collaboratori esterni alcuni dettagli operativi non pubblici.

Cosa devo fare?

Sebbene tu ritenga che le informazioni rivelate non possano ledere il Consorzio, informa in trasparenza il tuo responsabile e analizzate a fondo la questione, valutando le possibili criticità e comprendere come comportarsi in futuro.

Innovazione e professionalità

**Per un futuro affrontato con coraggio
e creatività, coniugando innovazione
tecnologica e umanesimo.**

Grazie a una forte propensione all'innovazione, noi di CONAI abbiamo saputo immaginare il futuro adattandoci ai cambiamenti legislativi e socioeconomici in atto.

Innovazione e professionalità

Il nostro approccio è quello di individuare sempre nelle nuove tecnologie un'opportunità per sviluppare competenze dinamiche e al passo con i tempi.

Innovazione e professionalità

In CONAI, riteniamo fondamentale creare una cultura organizzativa che sappia anticipare le esigenze degli stakeholder e dare vita a nuovi servizi.

Per questo, sperimentiamo il progresso tecnologico puntando sulla digitalizzazione e sulla ricerca, adeguando tecnologia e processi organizzativi, per affrontare il futuro con coraggio e creatività garantendo la massima qualità possibile.

AL LAVORO CHIEDIAMOCI

Mi è stato affidato un nuovo progetto.

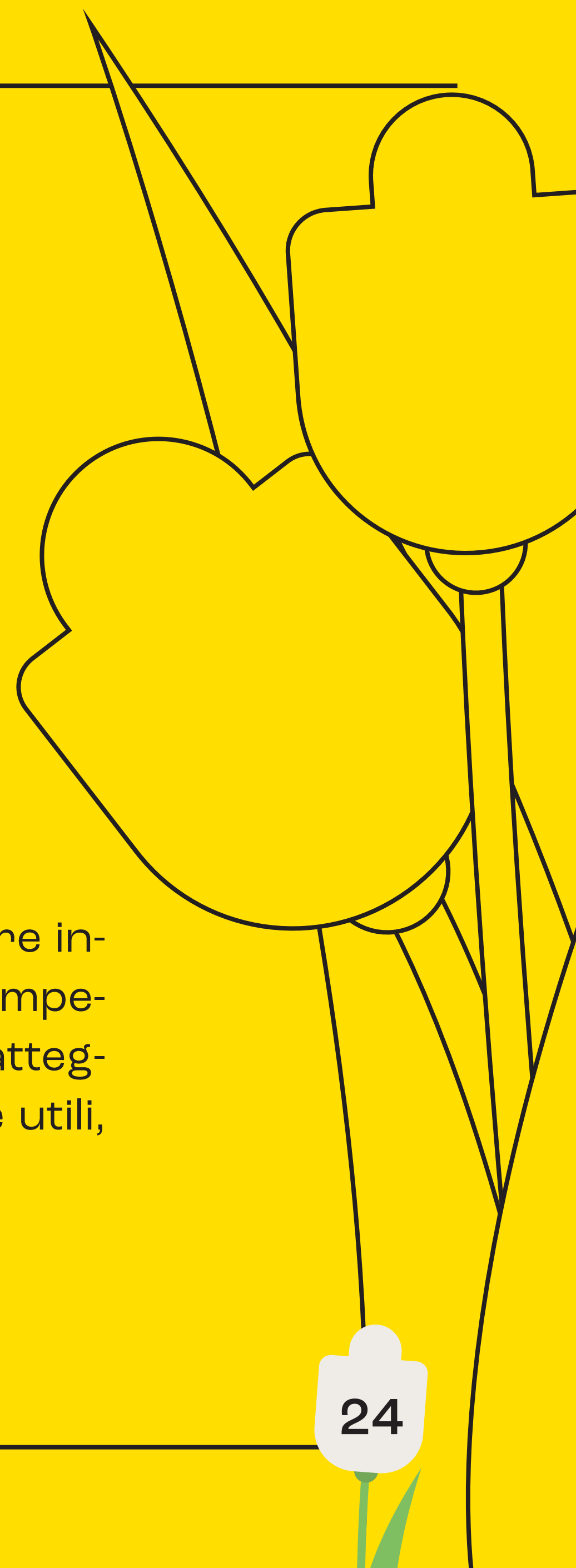
**Come pianifico il processo
per la sua realizzazione?**

Valuto le soluzioni informatiche e tecnologiche che ho a disposizione e verifico con il mio responsabile e con la Divisione Information & Communication Technologies la possibilità di adottare nuovi sistemi che, semplificando i processi, possano garantire maggiore efficienza ed efficacia.

**Un mio collaboratore non padroneggia
le competenze necessarie per svolgere
il compito che gli ho affidato.**

**In qualità di responsabile,
come posso agire?**

Mi adopero per formarlo io stesso, oppure invito l'area organizzativa che detiene le competenze necessarie a fare lo stesso. Questo atteggiamento consente di sviluppare sinergie utili, valorizzare le risorse e il know-how.



Diversità e inclusione

**Per generare ricchezza e apertura
mentale tra le persone e nel lavoro.**

Diversità e inclusione

La diversità è ciò che distingue le persone rendendole uniche e autentiche. Favorire l'espressione personale e valorizzare i punti di forza individuali crea ambienti di lavoro stimolanti, ricchi di contaminazione positiva che incoraggia l'apertura mentale.

Promuovere un atteggiamento e un linguaggio inclusivo permette alle persone di arricchirsi e di esprimere il proprio pensiero rispettando le opinioni altrui.

Diversità e inclusione

Il raggiungimento delle pari opportunità e l'inclusione delle disabilità fanno parte dei valori sui quali CONAI fonda la propria mission e costituiscono un elemento imprescindibile del concetto di sostenibilità che portiamo avanti ogni giorno.

La cultura organizzativa che sostiene e incoraggia l'accettazione, il riconoscimento dell'unicità e dell'autenticità altrui, si allinea ai valori di ognuno e crea un forte senso di appartenenza.

AL LAVORO CHIEDIAMOCI

In uno scambio di opinioni con un/una collega, mi accorgo che le nostre visioni opposte stanno inasprendo i toni della conversazione.

Come mi comporto?

Mi impegno ad ascoltare il suo punto di vista senza interruzioni e cerco di capire la sua prospettiva senza pregiudizi e senza dare un giudizio. Accolgo la sua opinione senza necessariamente mettere in discussione la mia.

Un/una collega appena arrivato/a ha origini, fede e abitudini molto diverse dalle mie e da quelle dei miei colleghi.

Come posso aiutarlo/la ad integrarsi nel gruppo?

Lo/la invito a pranzare insieme a me e ai colleghi, chiedendogli/le di raccontarci delle sue origini. Rispetto usi e costumi differenti, così come i tempi e gli spazi che gli/le consentano di professare il suo credo.

Benessere organizzativo

**Per un benessere collettivo
e individuale sostenibile, basato
su equilibrio e flessibilità.**



Benessere organizzativo

In CONAI mettiamo le persone al centro, per questo abbiamo incluso strumenti di bilanciamento vita-lavoro nel nostro modello organizzativo.

Ciò consente di realizzare un sistema sostenibile che genera un concreto benessere aziendale, contemperando le esigenze del Consorzio con quelle dei nostri lavoratori e lavoratrici.

Benessere organizzativo

Lo smart working, la flessibilità oraria, così come tutte le iniziative di work-life balance sono essenziali per favorire l'equilibrio tra la vita professionale e gli interessi privati di chi lavora in CONAI, anche valorizzando le opportunità dei territori in cui i lavoratori, le lavoratrici e le loro famiglie gestiscono i propri interessi.

Ciò permette agli individui di gestire i diversi impegni lavorativi in modo più efficace e riduce sensibilmente stress e insoddisfazione.

AL LAVORO CHIEDIAMOCI

Un mio collaboratore chiede con frequenza permessi per necessità personali.

In qualità di manager, come devo agire?

Lo invito ad avere un confronto aperto per esaminare le difficoltà che sta attraversando e valuto modifiche organizzative per migliorare il bilanciamento tra gli impegni di lavoro e la sua vita privata. Verifico con le risorse umane se ci sono ulteriori accordi possibili.

Mi è stato appena comunicato dalla Direzione che CONAI ha ottenuto un importante riconoscimento.

Come mi comporto in qualità di responsabile?

Organizzo una riunione per informare tutti del successo ottenuto e dare rilievo al loro contributo ai fini del raggiungimento dell'obiettivo. Rinnovo lo spirito di imprenditorialità individuale che CONAI si aspetta da ognuno, coerentemente al ruolo e alle responsabilità assegnate.

**Impegniamoci ogni giorno per rispettare, promuovere
e diffondere i Valori illustrati in questo documento.**

COME?

- **Comunica l'importanza della Carta dei Valori**
- **Utilizza uno stile comunicativo aperto e disponibile**
- **Confrontati con i colleghi competenti su eventuali dubbi o situazioni non etiche o potenzialmente incoerenti con i valori di CONAI**



Segnala dubbi o casi critici
in forma anonima nel sito:
<https://conai.whistlelink.com/>

oppure scrivendo a:
pariopportunita@conai.org

